

DOCUMENT OFICIAL

DATA: .28/10/16

Memòria anual de centre 2015-16



MEMÒRIA ANUAL DE CENTRE Curs 2015-16

ELABORAT PER: Robert Lara Director 28 d'octubre de 2016	SUPERVISAT PER: Equip directiu	PRESENTAT AL CONSELL ESCOLAR 9 de novembre de 2016
--	--	--

ÍNDEX

1. INTRODUCCIÓ.....	3
2. REVISIÓ DELS OBJECTIUS GENERALS DEL CURS 2015-2016.....	3
3. VALORACIÓ DE LES ACTIVITATS COMPLEMENTÀRIES (SORTIDES).....	4
4. MEMÒRIES DELS DIFERENT DEPARTAMENTS.....	8
4.1. MEMÒRIA DEL DEPARTAMENT D'ORIENTACIÓ.....	8
4.2. MEMÒRIA DE L'E.P.A.....	9
4.3. MEMÒRIES DE LES COMISSIONS.....	9
5. RESULTATS DE LES PROVES DE COMPETÈNCIES I DIAGNÒSTIQUES 15-16.....	13
6. ANÀLISIS DELS RESULTATS.....	18
7. VALORACIONS DE PLA D'AVUACIÓ.....	18
8. VALORACIONS DE LES ACCIONS 15-16 DEL PLA ESTRATÈGIC	20
9. PROPOSTES DE MILLORA 16-17.....	21

1. INTRODUCCIÓ

La memòria anual és un document que recull les valoracions de les accions més destacades del curs passat.

Aquestes valoracions les impulsa i recull el director pedagògic i es realitzen des de tots els àmbits i estaments de l'escola: mestres especialistes i tutors, equips docents i claustre.

2. REVISIÓ DELS OBJECTIUS DEL CURS 2015-2016

Per al curs 2015-2016 ens vam proposar les següents opcions generals:

- 1. Créixer en la convicció i en l'experiència de que hem de presentar l'evangeli i la vida de Jesús com a font d'esperança i goig en un món, a vegades, mancat de motivacions humanes.**
- 2. Experimentar el goig de ser part de la família salesiana, esperançada, misericordiosa, Auxiliadora, que somia un mon mes lliure, mes just, amb mes dignitat per a tots.**
- 3. Acompanyar els/les nostres alumnes en el seu procés de creixement integral i d'ensenyament-aprenentatge.**
- 4. Ser creatius, innovadors i motivadors en la nostra tasca pedagògica, per consolidar i fer créixer la nostra passió educativa.**
- 5. Sentir-nos junts, cercant i compartint amb la comunitat educativa: Claustre, educadors, famílies, catequistes, família Salesiana... tot això que ajudi al creixement del ambient de família característica del nostre estil salesià.**

L'opció 1: Es va desenvolupar el projecte d'interioritat al curs de 6è, ja es fa de 1r a 6è. El curs va girar entorn de l'eslògan "SOMIEM" amb el que es van ambientar els cartells i missatges de l'escola i es va fer participar als alumnes del C.S. a la preparació de les campanyes. Es va animar a tothom a adoptar una actitud d'escolta, silenci i serenor.

L'opció 2: Es van fomentar els valors i l'ambient del nostre estil educatiu. I es va potenciar la generositat amb els altres dintre i fora de l'escola.

L'opció 3: Vam fomentar l'acollida de tots, al matí per exemple es van generalitzar els "Bons dies" Es va continuar aprofundint en el treball per competències l'avaluació formativa i les noves metodologies. Es van incloure les estructures cooperatives i es va fer una formació sobre el tema per totes les mestres, amb la intenció de ser una escola més inclusiva. Vam incrementar l'ús dels Blogs dels cursos del WEB. També es van incrementar l'acollida als pares amb les tardes de pares on entren a les classes i comparteixen berenar, projectes i altres activitats amb mestres i alumnes.

L'opció 4, vam continuar amb el nostre camí d'innovació amb formació-acció. Insistent en el reciclatge i l'estalvi: proporcionar les informacions via web i plataforma, informes en format digital, ús de la carmanyola a l'hora d'esmorzar; també es va procurar seguir aquelles iniciatives que convidaven a millorar el medi ambient així com continuar amb la col·laboració amb l'AMPA en la socialització de llibres.

L'opció 5: Com a altres anys va ser una prioritat potenciar la participació de tots els membres de la comunitat educativa en ocasions com la celebració de Nadal, missa jove...

Es va continuar en el treball per comissions que implica la participació del claustre en la gestió pedagògica del centre.

Per aquest curs vam disposar d'una Vetlladora, amb 10 hores de dedicació, per atendre els alumnes amb necessitats educatives molt especials i específiques. Cal destacar que aquest volum d'hores és totalment insuficient per atendre la realitat que tenim a la nostra escola.

L'apadrinament lector dels alumnes de 6è vers els de 1r. va resultar molt enriquidor tant per petits com per grans. Cada curs introduïm petites modificacions per incrementar l'intercanvi, pati conjunt intercanvi de regals...

La valoració de les colònies continua sent positiva tant per la participació dels alumnes com per l'assoliment dels objectius que es proposen.

A les proves de competències bàsiques passades als alumnes de 6è els resultats obtinguts continuen estant per sobre de la mitjana catalana a totes les matèries destacant l'anglès.

Les famílies van rebre l'informe dels resultats dels seu fills, però globalment els alumnes que van superar les proves per matèries són: català 94%; castellà 90%; anglès 96% dels quals el 36% excel·lents 54% notables i matemàtiques 94%.(Dades proporcionades pel Departament d'Ensenyament.)

Durant el curs ens van fer la primera avaluació del centre per part de la Inspecció d'Ensenyament i la nostra escola va aconseguir un 4 sobre 4 de la qual cosa ens sentim molt orgullosos.

3. VALORACIÓ DE LES ACTIVITATS COMPLEMENTÀRIES (SORTIDES)

CURS DE 1r

ACTIVITAT, LLOC, DIA, TEMPS	OBJECTIU	VALORACIÓ/OBSERVACIONS
Convivència Inici de curs Taller de circ a Copons	Conviure i potenciar l'amistat entre nens/es i mestres del cicle. Celebrar l'inici del curs tot fent activitats lúdiques	La valoració és força negativa pel que fa als objectius que ens havíem proposat. Tot i que els alumnes ho han gaudit, es considera que la organització de l'activitat podria ser més elaborada, així com l'extensió de la mateixa, ja que ha quedat curta segons el que es preveia. Es considera també que la situació de la masia on s'ha fet és molt lluny tenint en compte que aquest tipus d'activitat podríem fer-la a la mateixa ciutat de Barcelona.
SPLAT –formes i moviment (1r) CAIXAFORUM DILLUNS 19 OCTUBRE	Explorar el moviment tot observant i representant amb el seu propi cos el comportament d'unes línies de color en dinamisme aparent.	La valoració és molt positiva per part de les dues classes en relació a com ho han viscut els alumnes. Es valora també que seria bo fer aquesta sortida més endavant; per una banda per tal de tenir assolits un mínim d'hàbits de comportament, escolta i participació, i per l'altra per tal de treballar de manera més extensa els objectius que es proposen a l'aula de música i potser extrapolar-ho a l'assignatura de plàstica.
Teatre en anglès, little red riding hood 18/03/16	Gaudir d'una obra de teatre en llengua anglesa	Els nens i nenes van gaudir molt. Activitat molt amena i participativa.
LA PRIMAVERA AL PRAT Apropa't al delta (Dimecres 9 MARÇ)	Apropar els alumnes al coneixement del delta del Llobregat. Gaudir d'un dia a la natura amb els companys.	La valoració és generalment positiva, els nens ho han gaudit i han gaudit de l'espai. Es considera que potser, per un major aprofundiment de l'activitat (abans i després de la sortida), seria bo que es destinés a Cicle Mitjà.

		Es considera també que, preveient el temps que pot fer-nos aquesta època de l'any (Març) seria bo plantejar-la per a la primavera. Acabada la sortida ens va ploure i va fer molt fred, havent de tornar a dinar a l'escola.
MARIA AUXILIADORA	Celebrar dia de Ma Auxiliadora	La sortida a Can Putxet va anar molt molt bé. Les activitats programades van agradar moltíssim als nens i les nenes. No van parar en cap moment! Els monitors i monitores (n'hi havia molts!) van saber motivar molt als alumnes i fer que no pareessin. El dia va acompanyar i vam tenir moments per tot. És una sortida que creiem que caldria fer cada any, i és una possible casa de colònies!!
COVES DEL TOLL	Aprofundir en el projecte de l'Edat de pedra.	La sortida va anar molt i molt bé. Els nens i nenes van poder veure i conèixer com vivien abans i fer un instrument de l'època. Els va encantar i vam poder treballar a casa, tan abans de la sortida com després.
COLÒNIES	Gaudir d'una estada de tres dies per a fomentar i enriquir el vincle entre els/les alumnes del Cicle i les mestres.	Aquests tres dies de colònies van anar molt bé. Tan mestres com companys/es vam gaudir molt de la companyia, de la casa, de les activitats i dels monitors/es. Una mica lluny, però per repetir.

CURS DE 2n

ACTIVITAT, LLOC, DIA, TEMPS	OBJECTIU	VALORACIÓ/OBSERVACIONS
Convivència Inici de curs Taller de circ a Copons	Conviure i potenciar l'amistat entre nens/es i mestres del cicle. Celebrar l'inici del curs tot fent activitats lúdiques	Activitats lúdiques per als nens, però molt pobres. Pocs monitors.
Educació vial Guàrdia Urbana	"La catifa" Activitat d'educació vial desenvolupada per agents de la guàrdia Urbana.	Activitat dins l'escola molt engrescadora. Els nens n'aprenen i participen molt.
CAIXAFORUM Tants contes, tants móns	Conèixer altres cultures a partir de contes, llegendes i mites.	Activitat amena on es motiva a tot el grup.
CASTANYADA	Celebrar la festa tradicional de la castanyada	.Molt bé; res a canviar.
TEATRE EN ANGLÈS, "little red riding hood"	Gaudir d'una obra de teatre en llengua anglesa	Activitat a repetir. Els nens s'ho passen bé i estan atents.
LA PRIMAVERA AL PRAT	Conèixer EL Delta de l'Ebre i gaudir d'un itinerari per espais naturals del riu..	Activitat didàctica divertida i engrescadora. *Allà mateix no hi ha un lloc on els nens puguin dinar i jugar després del recorregut.
MARIA AUXILIADORA	Celebrar el dia de Ma Auxiliadora.	Can Putxet: activitats de treball cooperatiu molt positives pels nens. Activitats com els Quads super engrescadores.
COLÒNIES Roques Blanques (Ribes de Freser)	Gaudir d'una estada de tres dies per a fomentar i enriquir el vincle entre els/les alumnes del Cicle i les mestres.	Entorn preciós al que molts nens creiem que no hi tenen accés (almenys massa sovint). Contacte amb la natura, riu, animals, etc. Grup de monitors molt motivadors i atents amb els nens.

CURS DE 3r

ACTIVITAT, LLOC, DIA, TEMPS	OBJECTIU	VALORACIÓ/OBSERVACIONS
Sortida inici curs	Conviure i potenciar l'amistat entre	Bona activitat, els alumnes van gaudir tant del

(Cerdanyola, dia 25/9/14, al Natuparc)	nens i mestres Celebrar l'inici de curs tot fent activitats lúdiques en un entorn natural.	dia com de la convivència sense incidents
"Sentit finestres del cos" Fundació Alcía 20 Octubre	Tastar diferents aliments tot apreciant les textures, l'olor i el sabor contextualitzat.	Els nens han de fer les activitats en molt de silenci donat que hi ha gent treballant. El tast era amb productes químics, per tant no aliments reals. A nivell conceptual molt adequat. L'espai bo si no plou.
Caixa fòrum (matí del 27/11/15)	Conèixer les possibilitats sonores de l'entorn en relació a la música del S. XX.	L'obra no ens va agradar, massa carrincló i poc adequat a l'edat, soporífer.
CULTURA ITINERANT (04/02/16)	Realitzar activitats aplicant coneixements matemàtics tot coneixent el barri de la Rivera de Barcelona (Sta Ma del Mar, el Born)	No és recomanable fer l'activitat a l'hivern, passen fred. És millor al tercer trimestre.
TARZAN(teatre en anglès) Ipa production 23 febrer	Reforçar el coneixement de la llengua estrangera a través d'un espectacle teatral en anglès	El nivell va ser l'adequat. Valorem molt positivament la participació dels alumnes en l'obra. Material addicional adequat
EL POBLE ESPANYOL (18/03/16)	Conèixer l'entorn del Poble Espanyol i realitzar una activitat d'artesanaria.	Els nens gaudeixen molt de l'activitat al temps que aprenen. Algunes activitats d'alguns grups es solapen amb l'hora de dinar (tenir-ho present)
VISITA DE LA GUÀRDIA URBANA (6/4/16)	Conscienciar-se de les normes vials i del mobiliari urbà.	Molt adequat i entenedor. Als nens els va agradar
Cultura Itinerant Parc natural de Montserrat 28 abril	Conèixer la flora i la fauna que ens envolta a Catalunya.	Ens va agradar molt, tot i que és una sortida que depèn de la climatologia.
Maria Auxiliadora 24 de maig	Celebrar el dia	Galetes Trias. Després de dos anys d'haver-la fet podem eliminar-la. No la valorem negativament però passa sense pena ni glòria.
COLÒNIES La FOSCA. PALAMÓS 8,9,10 juny	Gaudir de la convivència tot aprofitant per a fer esports en un entorn natural	Les instal·lacions són poc adequades pels alumnes de Cicle Mitjà. Aquest fet sumat al de compartir la casa amb dues escoles més ha dificultat la convivència.

CURS DE 4t

ACTIVITAT, LLOC, DIA, TEMPS	OBJECTIU	VALORACIÓ/ OBSERVACIONS
SORTIDA INICI DE CURS Natuparc Cerdanyola 25 Setembre	Conviure i potenciar l'amistat entre nens i mestres Celebrar l'inici de curs tot fent activitats lúdiques en un entorn natural.	Bona activitat, els alumnes van gaudir tant del dia com de la convivència sense incidents
"Sentit finestres del cos" Fundació Alcía 20 Octubre	Tastar diferents aliments tot apreciant les textures, l'olor i el sabor contextualitzat.	Els nens han de fer les activitats en molt de silenci donat que hi ha gent treballant. El tast era amb productes químics, per tant no aliments reals. A nivell conceptual molt adequat. L'espai bo si no plou
Guàrdia Urbana (matí)	Conscienciar-se de les normes vials i del mobiliari urbà.	Molt adequat i entenedor. Als nens els va agradar
CaixaForum 13 nov 4t A 16 nov 4t B	Jugar amb el so comprensible, amb l'incomprensible, amb l'onomatopeic, amb tot el que la nostra veu pot oferir-	Els nens van gaudir molt, l'activitat estava molt ben pensada.

Poesia en-cantada	nos a través de la poesia i la seva versió moderna.	
TARZAN(teatre en anglès) Ipa production 23 febrer 3r i 4t	Reforçar el coneixement de la llengua estrangera a través d'un espectacle teatral en anglès	El nivell va ser l'adequat. Valorem molt positivament la participació dels alumnes en l'obra. Material addicional adequat
EL POBLE ESPANYOL (18/03/16) 3r i 4t	Conèixer l'entorn del Poble Espanyol i realitzar una activitat d'artesanía.	Els nens gaudeixen molt de l'activitat al temps que aprenen. Algunes activitats d'alguns grups es solapen amb l'hora de dinar (tenir-ho present)
Cultura Itinerant Parc natural de Montserrat 28 abril 3r i 4t	Conèixer la flora i la fauna que ens envolta a Catalunya.	Ens va agradar molt, tot i que és una sortida que depèn de la climatologia.
Maria Auxiliadora 24 de maig	Celebrar el dia	Galetes Trias. Després de dos anys d'haver-la fet pensem que es pot repetir passat un temps.
COLÒNIES La FOSCA. PALAMÓS 8,9,10 juny	Gaudir de la convivència tot aprofitant per a fer esports en un entorn natural	Les instal·lacions són poc adequades pels alumnes de Cicle Mitjà. Aquest fet sumat al de compartir la casa amb dues escoles més ha dificultat la convivència.

CURS DE 5è

ACTIVITAT, LLOC, DIA, TEMPS	OBJECTIU	VALORACIÓ/OBSERVACIONS
MALGRAT DE MAR 25 Setembre	Conviure i potenciar l'amistat entre nens/es i mestres del cicle. Celebrar l'inici del curs tot fent activitats lúdiques.	Valoració molt positiva on els alumnes de 6è van poder gaudir i conviure amb els companys de cicle, i també van poder gaudir del parc.
MATEMÀTIQUES A L'EIXAMPLE 26 Octubre	Aplicar els conceptes matemàtiques tot coneixent l'eixample.	És una activitat que ja fa un parell d'anys que la fem i recomanem que es continuï
AQUARIUM 21 Gener	Conèixer les característiques dels invertebrats visitant l'Aquàrium.	Valoració negativa en ser una sortida que hauria d'ocupar tot un dia i en fer-la d'un matí la vam haver d'escurçar i tornar a escola ràpid.
TEATRE EN ANGLÈS Frankenstein 15 Febrer	Millorar l'aprenentatge de l'anglès mitjançant una obra de teatre en aquest idioma.	Va anar molt bé. Molt divertit, repetir companyia.
PARC INFANTIL DE TRÀNSIT (Castell de Montjuïc) 11 Març	Aprender a respectar els senyals de trànsit que vam aprendre al Cicle Mitjà fent un circuit amb bicicletes A les 9.30 h a les torres venecianes de la plaça Espanya per agafar l'autobús llançadora amb els 2 grups alhora	Va anar molt bé. Podríem valorar quedar-nos a dinar per Montjuïc.
PARC ARQUEOLÒGIC DE GAVÀ 9 Maig	Conèixer com vivia l'home prehistòric visitant el parc arqueològic. Visitar les mines, i visitar l'exposició permanent. Realitzar un taller de elaboració de joies neolítiques.	Sortida molt interessant aconsellàriem mantenir-la.
MARIA AUXILIADORA 24 maig	Celebrar el dia de M ^a Auxiliadora	Cal millorar l'estar a la capella, anant més sovint amb els alumnes. Seria recomanable fer la reunió al matí i conscienciar als alumnes que és optatiu.
COLÒNIES	Gaudir de la convivència tot aprofitant	Estada positiva, casa, menjar i activitats.

Pou del Glaç. La Bisbal 8/9/10 juny	per fer esport en un entorn natural	Punts febles relació i comunicació amb el grup de monitors (rosa dels vents) i la distància.
---	-------------------------------------	--

CURS DE 6è

ACTIVITAT, LLOC, DIA, TEMPS	OBJECTIU	VALORACIÓ/OBSERVACIONS
SORTIDA AL PARC DE FRANCESC MACIÀ	Fomentar una bona convivència entre els alumnes del cicle. Realitzar activitats esportives que fomentin el treball en equip	Valoració molt positiva on els alumnes de 6è van poder gaudir i conèixer amb els companys de cicle, i també van poder gaudir del parc.
SORTIDA A TARRACO ROMANA	Conèixer part del patrimoni romà a Catalunya. Aprofundir en els continguts de matemàtiques d el curs	Sortida molt adient i profitosa, ja que poden evidenciar el contingut que es mostra a l'aula, en primera persona.
XERRADA INTERACTIVA MOSSOS	Dialogar sobre l'ús de Internet segura i conèixer els perills de la xarxa	La trobem molt encertada i necessària, i ens agradaria poder realitzar-ne més al llarg del curs.
TEATRE ANGLÈS 15/02 Frankenstein	Millorar l'aprenentatge de l'anglès mitjançant una de teatre en aquest idioma.	Adequada al nivell i els alumnes la gaudeixen molt.
COSMOCAIXA 16/03	L'energia Experimentar amb diferents formes d'energia	Vam quedar encantats amb el taller i després de poder gaudir del museu i recinte. Molt recomanable i intentarem repetir
PARTICIPACIÓ EN UN PLE DEL DISTRICTE	Entendre la problemàtica dels ciutadans a la societat i pensar propostes per solucionar-les.	Els alumnes van quedar encantats...posant-se al paper dels regidors, presidents i demés membres. Molt recomanable.
SORTIDA A LA PLATJA PER M^aAUXILIADORA	Celebrar el dia de M ^a Auxiliadora	Experiència genial, on tots els alumnes van gaudir de la platja i dels seus companys. Es va generar un clima de convivència especial.
MARINELAND	Gaudir d'una última jornada de convivència	Sortida molt emotiva on mestres i alumnes van poder acomiadar-se d'una forma entranyable.
COLÒNIES 8/9/10 juny La Bisbal. Pou del Glaç	Gaudir de la convivència tot aprofitant per fer esport en un entorn natural	Els alumnes van quedar contents de l'entorn, de la casa i de les activitats.
Comiat	Celebrar el comiat dels nens a l'escola.	Celebració amb molts nervis i emocions...però que els alumnes van viure amb molt entusiasme i joia.

4. MEMÒRIES DELS DIFERENTS DEPARTAMENTS

4.1. MEMÒRIA DEPARTAMENT D'ORIENTACIÓ 2015-16

Aquest curs seguint la línia iniciada, des del departament d'orientació hem intentat treballar oferint suport dins l'aula. Els recursos s'han anat variant segons les necessitats del grup i dels alumnes de forma que en alguns casos s'ha continuat fent fora de la classe (casos de dificultats importants en l'adquisició de la lecto-escritura i Medi per exemple)

Amb els recursos disponibles s'ha intentat cobrir el màxim possible els alumnes amb dictamen i comportament disruptiu en les franges horàries més vulnerables.

Els plans individualitzats s'han entregat amb més antelació. Al primer trimestre s'han signat i hem anat fent reunions trimestrals per informar a les famílies de les modificacions de criteris, activitats i eines d'avaluació pertinents.

Des del departament hem atès als alumnes d'altres capacitats. En petit grup i, amb l'ajut de la psicopedagoga de pràctiques, han dissenyat un programa informàtic per treballar les diferents intel·ligències amb activitats creades per ells. En petits grups van poder posar-lo en pràctica amb nens de 1r i 2n.

Al llarg del curs hem treballat amb diferents vetlladors. S'han fet reunions per establir línies d'actuació conjuntes, segons les necessitats dels nens i les orientacions acordades en les diferents coordinacions amb els professionals externs implicats.

Amb el recolzament de l' EAP s'han fet orientacions a les famílies per triar la continuació a secundària més adient en cada cas.

Les demandes i exploracions a nivell psicològic continuen augmentant i en ocasions, estan relacionades amb l'àmbit familiar, però per minimitzar possibles efectes al rendiment acadèmic i des d'una visió més global del nen, sovint em veig obligada a donar resposta.

Considerem que hem de continuar l'atenció als alumnes des de la vessant més inclusiva possible, però amb flexibilitat i coherència.

És difícil resumir tot un curs, i segurament altres tasques i funcions desenvolupades no queden reflectides en aquest escrit, però sé que sou conscients d'aquest fet.

Com sempre agrair i felicitar a tots els companys per la feina feta, descansem per poder continuar.

4.2. MEMÒRIA E.P.A. CURS 2015-16

Un any més a la tornada de la Setmana Santa, hem celebrat tota l'escola la festa de la Pasqua, festa gran de la fe dels cristians. Després del llarg camí de la Quaresma arribem a la Pasqua.

Ens hem trobat tots en el teatre a les 9'45 del matí. Abans, cada tutor ha motivat la celebració, preparant material per construir un mural en el pati destacant diferents aspectes de la Pasqua: la pau en el món, l'amistat entre tots, la solidaritat, l'ecologia...

En la celebració hem escoltat el cant de "Madre Tierra" i llegit l'Evangelí de la resurrecció. En acabar després d'una pregària que cada cicle ha preparat, un grup d'alumnes de cada curs han ballat la cançó. Al final tots hem estat convidats a ballar-la. S'ha creat un ambient festiu que feia entendre la joia de la Pasqua.

El mes de Maig sempre està molt farcit de celebracions.

Durant els primers 13 dies hem treballat la figura de M^a Mazzarello, la seva relació amb D. Bosco i el seu amor i confiança a M^a Auxiliadora i els seus somnis. Els tutors han rebut moltes propostes per poder treballar amb els nens i nenes.

La cançó que ens ha acompanyat ha sigut del grup Maldita Nerea "Hecho con tus sueños" que també hem reproduït ballant... La Laia ha gravat a cada cicle de manera que entre tots hem pogut reproduir la cançó que hem projectat durant la celebració de la Paraula.

El dia 14 a les 9h hem anat a l'estadi Serrahima a fer esport. Hem gaudit molt de totes les activitats. Han estat molt ben preparades i els nens han participat molt i molt bé. Proponem repetir l'experiència l'any proper.

Seguidament hem preparat també a tutories la festa de M^a Auxiliadora. L'objectiu principal era recordar quin significat té aquesta festa en la nostra vida salesiana per reviuere una vegada més la devoció i estima a M. Auxiliadora.

Les celebracions es van fer el dia 23 perquè el 24 sortíem tota l'escola a diferents llocs.

La Missa pel Cicle Superior a les 16h de la tarda, no ha sigut un bon moment. Han baixat poc motivats més con qui va a un espectacle que no té res a veure amb la celebració de la fe. Revisarem aquestes propostes de cara l'any proper. Dels errors s'aprèn.

I només ens queda desitjar-nos unes bones i merescudes vacances, que ens enforteixin per tornar el Setembre plens de força i continuar amb la nostra tasca evangelitzadora.

4.2. MEMÒRIA COMISSIONS CURS 2015-16

4.2.1. COMISSIÓ DE COMUNICACIÓ I REVISTA

Des de la comissió de Comunicació i revista volem agrair a totes les persones implicades la seva

col·laboració, esforç i predisposició, ja que no hagués estat possible sense aquest treball en equip.

Les reunions de la comissió al llarg del curs han estat molt profitoses. A poc a poc anàvem recopilant informació que ens feien arribar els diferents mestres i l'anàvem organitzant. Tanmateix, tot i que ho entenem perquè sempre anem mancats de temps, ens agradaria comentar que sovint ens ha faltat força material quan el necessitàvem.

Per altra banda, volem destacar la manca de comunicació a l'inici entre l'AMPA i l'escola, ja que no es vam entendre alhora de contactar amb el dissenyador gràfic (des de la comissió es pensava que ja estava confirmada per part de l'AMPA). Malgrat això, al final s'ha treballat de manera conjunta revista – AMPA i s'ha solucionat el problema de manera satisfactòria.

Comentar també que, de cara al 3r trimestre, el període on més volum feina hi ha, ens han faltat hores de reunió per tirar endavant i organitzar els últims arxius, organitzar el format i disseny de revista, etc...

Finalment, volem destacar la participació dels infants de l'escola en l'elaboració i redacció dels diferents escrits publicats a la revista.

Propostes de millora

- Tenir present els aspectes/formats gràfics que cal posar a la revista en les imatges corporatives, número de lletra, tipologia de lletra...
- Creiem que es podria incorporar els escrits elaborats a la intel·ligència lingüística relacionats en sortides, festivitats o projectes dins la revista.
- Que els tutors/res pengin entre 10 i 15 fotografies significatives del seu grup/classe del curs al Dropbox que crearà la Comissió de revista. Com a data límit es proposa com a màxim penjar-ho la setmana de l'1 al 5 de maig. Es necessari que totes les persones involucrades a la revista entreguin les fotografies en les dates acordades.
- Es proposa que hi hagi una persona de la comissió que s'encarregui de fer les fotografies de totes les festes (inici de curs, castanyada, Nadal, carnestoltes, Dom Bosco, Pasqua, Sant Jordi, Maria Mazzarello, Maria Auxiliadora).
- Considerem oportú fer una nova inversió en comprar una nova càmera per poder editar una revista amb fotografies de més qualitat.
- Cal buscar la persona que dissenya la revista al primer trimestre, sempre tenint en compte que l'AMPA és la que fa la inversió econòmica i per tant, l'AMPA només contactarà amb ells per temes econòmics, dels altres aspectes s'encarrega la comissió.

Recordar que el número de pàgines ha de ser múltiple de 4, ja que sinó les pàgines poden quedar desquadrades.

4.2.2. COMISSIÓ D'INNOVACIÓ

Durant aquest tercer trimestre la comissió d'innovació s'ha centrat en tres punts:

1. Augmentar la visibilitat al barri
2. Idear el vídeo promocional
3. Fer una revisió del treball per projectes a l'escola.

Un dels nostres objectius era fer-nos **més visibles al barri** per aquest motiu vam establir converses amb una mare de l'Ampa i dues persones relacionades amb l'associació de veïns. Un cop seleccionades aquelles propostes que ens resultaven més interessants vam fer la proposta al claustre i tots vam estar d'acord en participar a la fira d'entitats i al cerca vila. Aquesta participació ens suposarà tenir certa disponibilitat la setmana de festes del barri i pensar algunes activitats a fer. Al setembre es parlarà sobre quines activitats es faran. També vam pensar que seria molt positiu

tenir unes samarretes amb el nou logo de l'escola, sobre aquest tema s'establiran converses amb l'Ampa.

Hem estat treballant en el **vídeo promocional** del curs 2016-2017; hem contactat amb en Marc Virgili que va fer el vídeo promocional de Sarrià i hem acordat la línia que seguirà.

Ja que portem uns anys introduint el **treball per projectes** a l'escola, vam voler sondejar el claustre sobre el seu funcionament i vam compartir experiències durant una estona. En general tothom està content amb el treball per projectes. Es destaca que els alumnes treballen molt motivats, es treballen totes les competències i els nois/noies guanyen en autonomia, responsabilitat i creativitat. No va haver cap suggeriment per canviar el nostre funcionament.

De cara al curs 2016-2017 ens plantegem algunes línies de treball:

- Realitzar el vídeo promocional
- Consolidar la nostra visibilitat al barri
- Revisar el funcionament del treball cooperatiu
- Impulsar l'ús de les xarxes socials
- Renovar la decoració de l'escola

4.2.3. COMISSIÓ D'INTERIORITAT

Aquest curs ens vàrem proposar aconseguir que es fessin els Bons dies a l'aula, per això s'han proporcionat els diferents materials adequats a les edats dels nostres alumnes tot tenint presents, els diversos moments litúrgics, festivitats pròpies, així com, en algun cas, fets puntuals que han marcat el dia a dia. S'ha constatat que la major part dels cursos els han portat a terme amb força assiduitat.

També hem aportat diferents materials per tal d'ajudar a aquells mestres que no tinguessin gaire clar com portar a terme les estones d'interioritat d'abans i/o després del pati. Tot i que cada mestre ho ha fet en funció del seu grup i del tarannà tant dels nens com del propi, es veu que és quelcom positiu i que no hem de perdre l'hàbit de fer-ho.

Igualment disposem ja de tot el material preparat per tal de ser treballat un cop al mes en relació al foment de la interioritat. Arribats a aquest punt hem de dir que consultat el claustre hem constatat que només un curs ho ha fet seguint la programació anual, altres van començar però no l'han acabat i algun curs ni tan sols l'ha començat. Recordem que aquest material es prescriu des de la Inspectoria i que li hem de fer cabuda a les nostres programacions.

Com a propostes per l'any vinent la comissió opina que seria molt important que cada mes fos un mestre l'encarregat de preparar els Bons Dies (comptareu amb tot el suport/ supervisió del que en necessiteu). Fora bo continuar implicant els/les alumnes de 6è un dels dies de la setmana per tal de presentar els bons dies a la resta de companys.

Així mateix la comissió demanarà una valoració posterior a la realització del Taller d'interioritat mensual cada final de mes, això ens ajudarà als mestres a recordar que ho hem de fer i a la comissió a veure si el material que emprem és adient o cal modificar-ne alguna part.

Recordem també la importància de baixar a la capella amb els nostres alumnes, així no tan sols afavorim el procés transcendent sinó també l'educació de saber estar en un espai de culte a on ens hem de comportar d'una forma adequada, això revertirà en futures celebracions i en definitiva en la vida futura dels nostres alumnes.

4.2.4. COMISSIÓ DE FESTES (VALORACIONS FESTES ESCOLA)

La Castanyada:

La idea de decorar l'escola amb elements de tardor i reals va donar molt bon resultat.

CI i CM va tornar a portar la dinàmica del tast de fruits de tardor a la tarda als dos patis i va anar molt bé.

Es van assolir tots els objectius i tothom va quedar molt satisfet.

Nadal

La decoració de la porteria la va realitzar la comissió de festes i va quedar tot molt ben guarnit. Hem elaborat material que es pot aprofitar altres anys.

A la porteria es va posar un pessebre realitzat pels nens/es de 6è amb oueres, cicle mitjà i inicial van fer la decoració d'altres espais amb diferents materials.

CI van ballar danses, mentre que CM i CS van cantar nadales.

Tornar a valorar la possibilitat de llogar el teatre dels Salesians ja que les famílies demanen que puguin venir més familiars.

Es van assolir tots els objectius i tothom va quedar molt satisfet.

Dom Bosco

Els alumnes van gaudir molt de la festa. Es va fer un espectacle de màgia que va tenir molt èxit entre els infants.

A la tarda, els tallers van funcionar molt bé. Valorem positivament la il·lusió i la implicació dels alumnes de 6è.

De cara a un altre any comptabilitzar bé les persones que es necessiten, per tal de no fer venir a les que tenen jornada reduïda.

Es van assolir tots els objectius i tothom va quedar molt satisfet.

Carnaval

La temàtica d'aquest any va ser "els somnis", com sempre les disfresses van ser espectaculars i els alumnes estaven molt motivats.

Destaquem positivament el continuar fent la rua amb l'element de la batukada i finalitzar-la al parc de Tete Montoliu per poder compartir el berenar amb les famílies.

St. Jordi

Tant les activitats lingüístiques com les manualitats es van dur a terme amb serenor i normalitat.

Com a novetat d'aquest any CM va aprofitar fer la trobada amb les famílies en aquesta festa perquè els alumnes fessin la representació de la llegenda.

Es van assolir tots els objectius i tothom va quedar molt satisfet.

Maria Mazzarello

Aquest any tota l'escola vam anar al camp d'atletisme Joan Serrahima, on es va preparar una jornada esportiva amb diferents activitats. El dia va ser un èxit i va lluir el sol.

De cara a un altre any estaria bé repetir l'activitat, però tenint en compte que l'anada i la tornada fos en autocar.

Maria Auxiliadora

Cicle Inicial i Cicle Mitjà van fer la celebració al pati i va ser correcta.

Cicle Superior va anar a la platja i la celebració de l'eucaristia es va fer el dia d'abans a última hora de la tarda i això va dificultar molt la celebració perquè estaven molt cansats.

Com a grup els mestres de la comissió hem treballat molt bé i ens hem posat d'acord en tot moment.

5. RESULTATS DE LES PROVES DE COMPETÈNCIES I DIAGNÒSTIQUES 15-16

Baix: Insuficient; Mitjà-baix: Suficient-Bé; Mitjà-alt: Notable; Alt: excel·lent

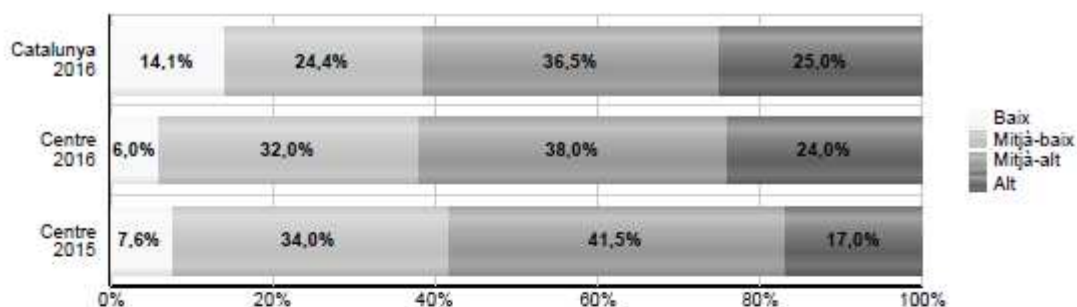
avaluació educació primària

curs 2015-2016

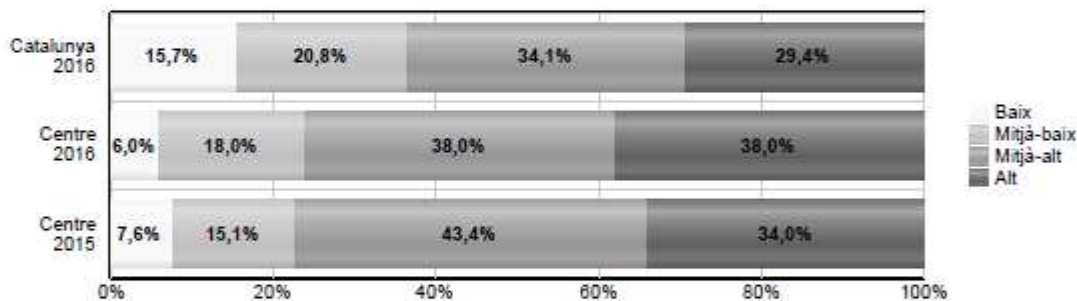


COMPETÈNCIA LINGÜÍSTICA: LENGUA CATALANA

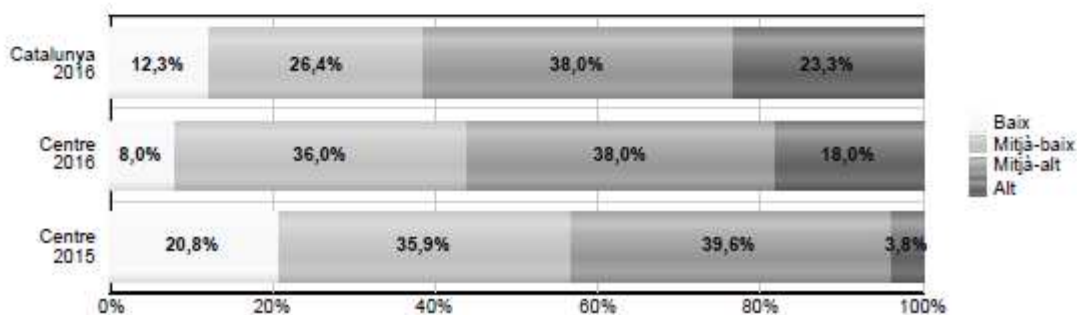
Global



Comprensió lectora

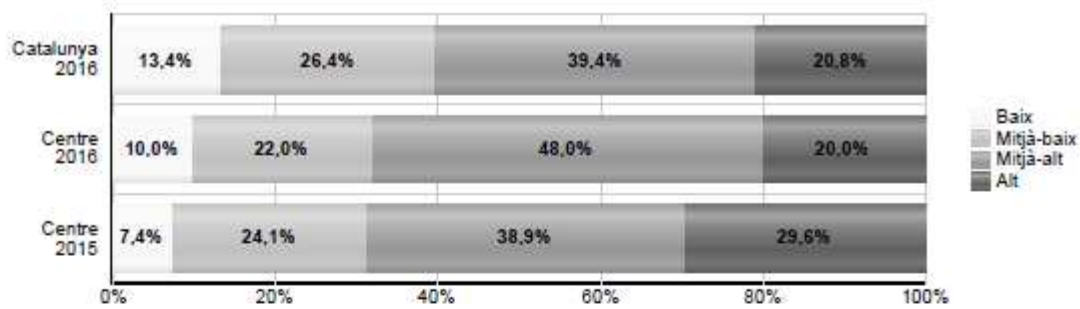


Expressió escrita

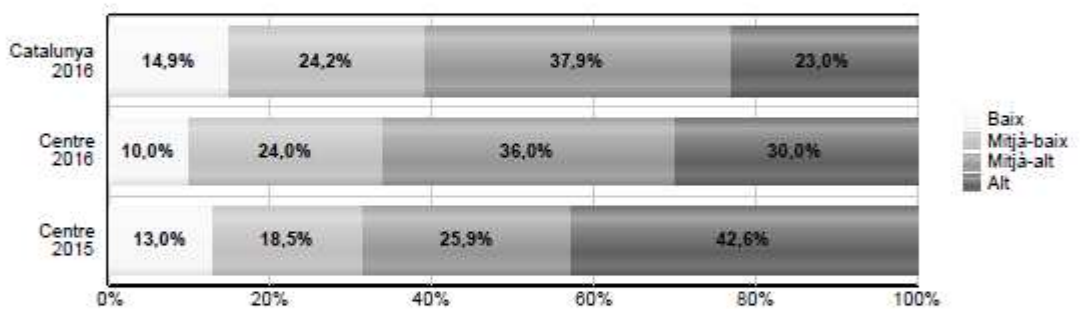


COMPETÈNCIA LINGÜÍSTICA: LENGUA CASTELLANA

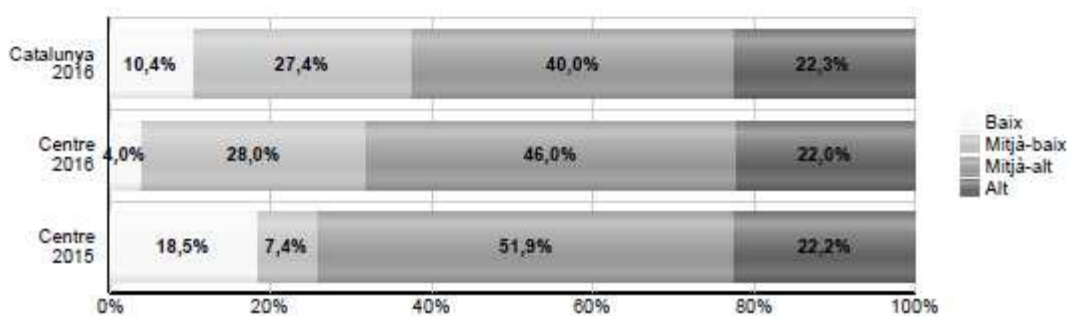
Global



Comprensió lectora

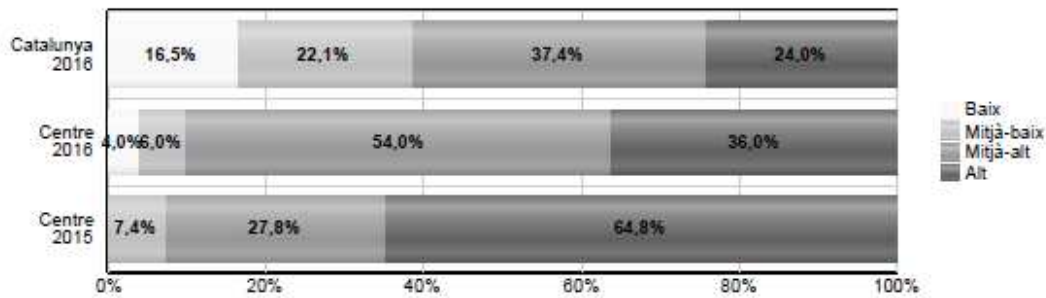


Expressió escrita

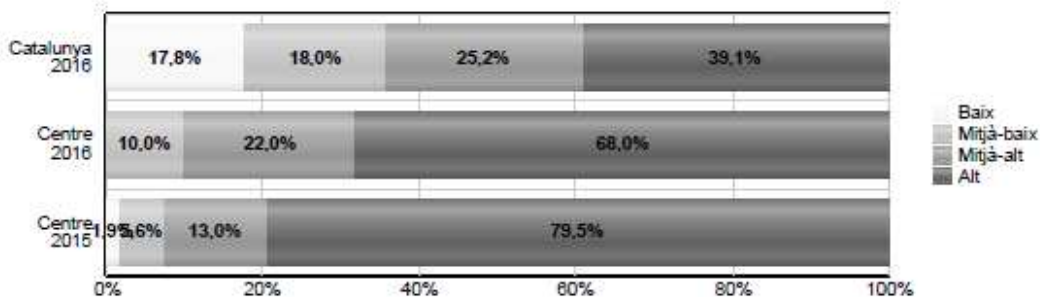


COMPETÈNCIA LINGÜÍSTICA: LLENGUA ANGLESA

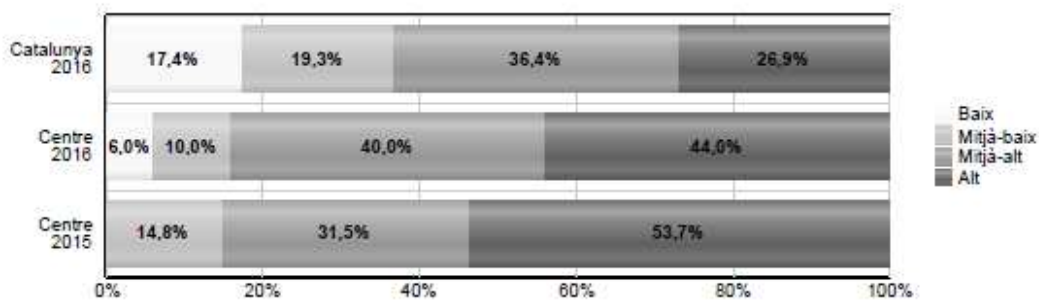
Global



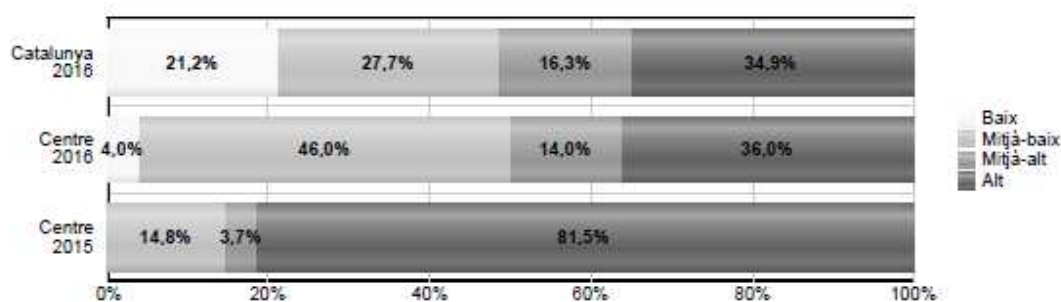
Comprensió oral



Comprensió lectora

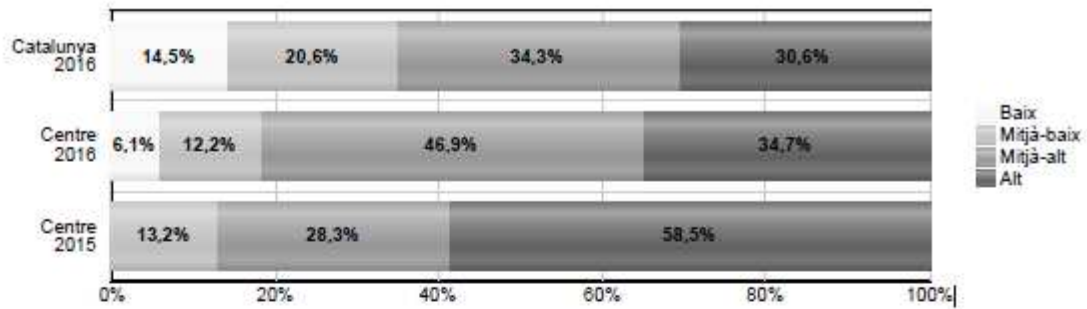


Expressió escrita

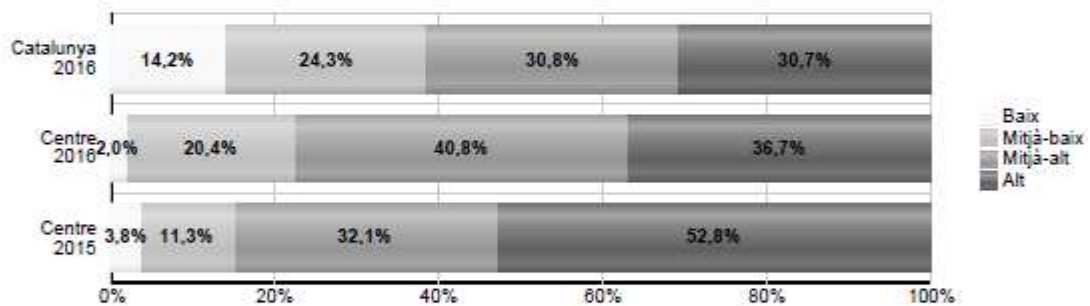


COMPETÈNCIA MATEMÀTICA

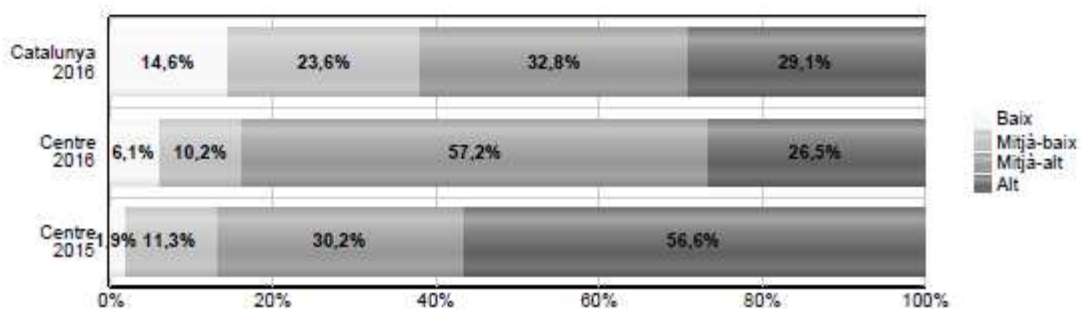
Global



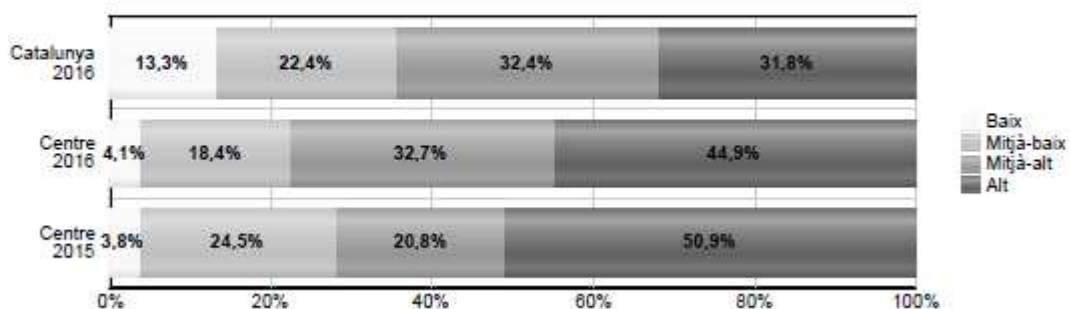
Numeració i càlcul



Espai, mesura i representació gràfica de dades

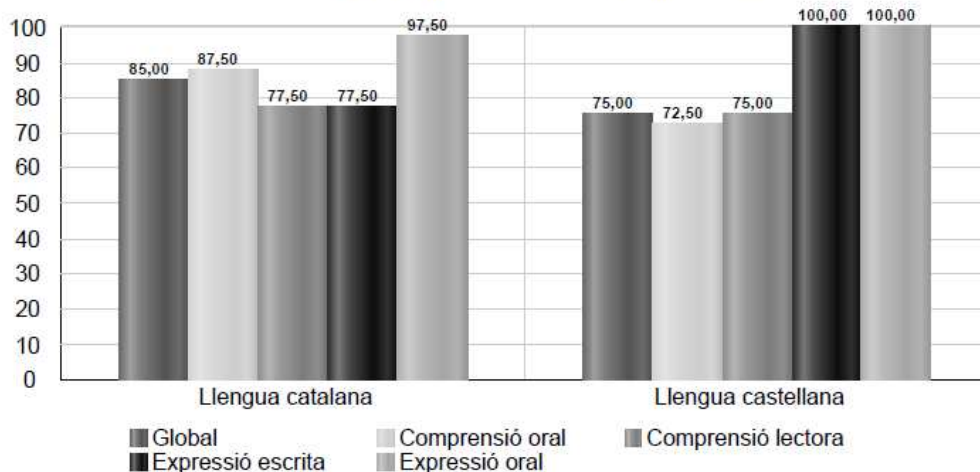


Relacions i canvi



RESULTATS GLOBALS DEL CENTRE

Percentatge d'alumnat que assoleix la competència

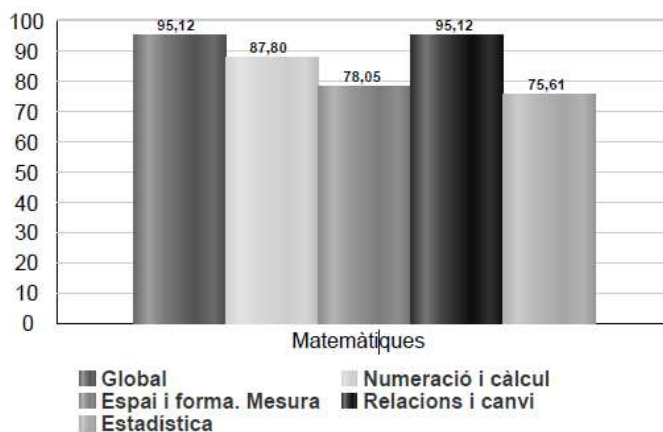


Percentatge d'alumnat que assoleix la competència (per grups)

	Llengua catalana					Llengua castellana				
	Glob.	Com. Oral	Com. Lec.	Exp. Esc.	Exp. Oral	Glob.	Com. Oral	Com. Lec.	Exp. Esc.	Exp. Oral
A	75%	75%	80%	70%	100%	75%	75%	80%	100%	100%
B	95%	100%	75%	85%	95%	75%	70%	70%	100%	100%
Total	85%	87,5%	77,5%	77,5%	97,5%	75%	72,5%	75%	100%	100%

MATEMÀTICA

Percentatge d'alumnat que assoleix la competència



Percentatge d'alumnat que assoleix la competència (per grups)

	Matemàtiques				
	Global	Numeració i càlcul	Espai i forma. Mesura	Relacions i canvi	Estadística
A	95,24%	90,48%	80,95%	95,24%	61,9%
B	95%	85%	75%	95%	90%
Total	95,12%	87,8%	78,05%	95,12%	75,61%

6. ANÀLISIS DELS RESULTATS

- Els resultats del curs 15-16 no ha estat globalment tan bons com el curs anterior però continuem estant per sobre de la mitjana de Catalunya i dels centres de complexitat igual al nostre.
- Hem millorat en català i cedit terreny en les altres tres matèries.
- Resulta poc comprensible el tema del Castellà en el que globalment hem retrocedit però hi ha menys alumnes que no superen tant la comprensió lectora com l'expressió escrita.
- Respecte a l'expressió escrita es va fer un esforç tant en Català com es Castellà i hem millorat els resultats respecte el curs anterior.
- Els resultats d'Anglès continuen sent molt bons, com és la 2a promoció que arriba a 6è amb el programa d'immersió de Science, no tenim encara molt on comparar.
- A Matemàtiques ha baixat una mica el resultat (del 100 al 94% d'aprovat). Hem passat de tenir el major nombre d'alumnes a l'excel·lent a tenir-los al notable, i tres alumnes que no la van superar.
- Respecte als resultats de les proves diagnòstiques de 3r cal destacar que hem de fer incidència a les comprensions orals i escrites de les dues llengües avaluades.
- L'expressió oral és molt bona en les dues llengües. Això pot ser per el sistema pedagògic de treball per projectes i aprenentatge cooperatiu que potència aquest àmbit. Segurament, si s'avalués l'expressió oral a les proves de 6è, trauríem molts bons resultats.
- Les matemàtiques de 3r estan globalment bé, si bé cal incidir més en: Mesura espai i forma i a l'Estadística.
- Cal dir que els resultats de 6è del curs anterior van ser espectaculars i creiem que els d'aquest són bons. També que estem reflexionant internament sobre la necessitat d'alliberar-nos una mica de la tirania d'haver de mantenir sempre uns resultats elevats a unes proves que només mesuren alguns aspectes de 4 matèries, que no es poden considerar que mesurin les competències lingüística i matemàtica senceres i que per descomptat no mesuren res de les altres sis competències clau, que nosaltres sí treballem i avaluem. Seria bo que també incloguéssim aquestes competències a les nostres propostes de millora.

7. VALORACIONS DEL PLA D'AVUACIÓ

PLA D'AVUACIÓ INTERNA PEL CURS 2015-16 (Valoracions)	2n Trim	Final de curs
ÀMBIT ORGANITZATIU:		
• Organitzar una formació de 15 hores sobre Aprenentatge cooperatiu per tot el claustre.	fet	
• Revisar el pla estratègic per els pròxims 3 cursos.		
• Avançar perquè el reforç i l'A.I. es facin dins de l'aula sempre que es pugui. (Inclusió).		fet
• Implantar els tallers multinivell d'intel·ligències múltiples.	fet	
• Implantar una nova comissió d'innovació i ampliar la de revista a comunicació i crear la de Intel·ligències múltiples eliminant la de Science.	fet	
• Canviar la plataforma educativa a "Alexia" per aprofitar les sinèrgies de la inspectoria.	fet	
ÀMBIT D'ENSENYAMENT APRENETATGE:		
Gestió del currículum:		

<ul style="list-style-type: none"> Adaptar el nou currículum al nostre model de treball integrat de les competències. 			Fet Cat, Cast, Mat																						
<ul style="list-style-type: none"> Presentar i aprovar el PEC i publicar-lo al web. 		fet																							
<ul style="list-style-type: none"> Crear més activitats competencials i registrar-les als cartipassos. 			juny																						
Resultats de l'aprenentatge:																									
<ul style="list-style-type: none"> Establir un nou sistema de proves de final de C.M. i C.S. 																									
<table border="1"> <thead> <tr> <th>Actuacions</th> <th>Respon.</th> <th>Indicadors</th> </tr> </thead> <tbody> <tr> <td>Investigar la tipologia de proves LOMCE</td> <td>ECP</td> <td>Sabem quines seran</td> </tr> <tr> <td>Veure la conveniència d'utilitzar una les proves de competències de cursos anteriors</td> <td>ECP</td> <td>S'ha parlat i decidit sobre el tema a una reunió</td> </tr> <tr> <td>Elaborar i passar les proves de final d'etapa a CM i CS</td> <td>ECP / DO</td> <td>S'han fet, passat i corregit</td> </tr> </tbody> </table>	Actuacions	Respon.	Indicadors	Investigar la tipologia de proves LOMCE	ECP	Sabem quines seran	Veure la conveniència d'utilitzar una les proves de competències de cursos anteriors	ECP	S'ha parlat i decidit sobre el tema a una reunió	Elaborar i passar les proves de final d'etapa a CM i CS	ECP / DO	S'han fet, passat i corregit			fet										
Actuacions	Respon.	Indicadors																							
Investigar la tipologia de proves LOMCE	ECP	Sabem quines seran																							
Veure la conveniència d'utilitzar una les proves de competències de cursos anteriors	ECP	S'ha parlat i decidit sobre el tema a una reunió																							
Elaborar i passar les proves de final d'etapa a CM i CS	ECP / DO	S'han fet, passat i corregit																							
			fet																						
			fet																						
<ul style="list-style-type: none"> Pensar estratègies comunes d'hàbits de treball i d'aprenentatge. 																									
<table border="1"> <thead> <tr> <th>Actuacions</th> <th>Respon.</th> <th>Indicadors</th> </tr> </thead> <tbody> <tr> <td rowspan="3">Introduir l'aprenentatge cooperatiu a tota l'escola</td> <td>E.D</td> <td>S'ha fet una formació (15 h) de tot el claustre en tècniques i aplicació de l'aprenentatge cooperatiu a l'aula.</td> </tr> <tr> <td>tots</td> <td>S'han aplicat diverses estructures i estratègies de treball cooperatiu a les aules, en tots els cursos i en diferents matèries.</td> </tr> <tr> <td>mestres</td> <td>A final de curs, s'ha decidit quines estructures s'han d'introduir a cada cicle com a mínim.</td> </tr> <tr> <td rowspan="3">Decidir i seqüenciar per cicles les estratègies per desenvolupar la competència d'aprendre a aprendre que es treballaran a l'escola.</td> <td>ECP</td> <td>S'ha investigat quines estratègies d'aprendre a aprendre es poden fer servir.</td> </tr> <tr> <td>Coordinadors</td> <td>Per cicles s'ha fet un recull de les estratègies d'aprendre a aprendre que es treballen.</td> </tr> <tr> <td>ECP + claustre</td> <td>A final de curs, decidir quines estratègies d'aprendre a aprendre s'han d'introduir a cada cicle. mapes conceptuals (organitzadors gràfics: quins?), línees del temps, bases d'orientació, rutines / destreses de pensament (quines?)</td> </tr> <tr> <td rowspan="2">Buscar una formació sobre pensament eficaç pel curs 16-17</td> <td>E.D</td> <td>S'ha contactat amb EDEBÉ per buscar formador.</td> </tr> <tr> <td>E.D</td> <td>S'ha tancat un calendari de formació sobre el tema.</td> </tr> </tbody> </table>	Actuacions	Respon.	Indicadors	Introduir l'aprenentatge cooperatiu a tota l'escola	E.D	S'ha fet una formació (15 h) de tot el claustre en tècniques i aplicació de l'aprenentatge cooperatiu a l'aula.	tots	S'han aplicat diverses estructures i estratègies de treball cooperatiu a les aules, en tots els cursos i en diferents matèries.	mestres	A final de curs, s'ha decidit quines estructures s'han d'introduir a cada cicle com a mínim.	Decidir i seqüenciar per cicles les estratègies per desenvolupar la competència d'aprendre a aprendre que es treballaran a l'escola.	ECP	S'ha investigat quines estratègies d'aprendre a aprendre es poden fer servir.	Coordinadors	Per cicles s'ha fet un recull de les estratègies d'aprendre a aprendre que es treballen.	ECP + claustre	A final de curs, decidir quines estratègies d'aprendre a aprendre s'han d'introduir a cada cicle. mapes conceptuals (organitzadors gràfics: quins?), línees del temps, bases d'orientació, rutines / destreses de pensament (quines?)	Buscar una formació sobre pensament eficaç pel curs 16-17	E.D	S'ha contactat amb EDEBÉ per buscar formador.	E.D	S'ha tancat un calendari de formació sobre el tema.		fet	
Actuacions	Respon.	Indicadors																							
Introduir l'aprenentatge cooperatiu a tota l'escola	E.D	S'ha fet una formació (15 h) de tot el claustre en tècniques i aplicació de l'aprenentatge cooperatiu a l'aula.																							
	tots	S'han aplicat diverses estructures i estratègies de treball cooperatiu a les aules, en tots els cursos i en diferents matèries.																							
	mestres	A final de curs, s'ha decidit quines estructures s'han d'introduir a cada cicle com a mínim.																							
Decidir i seqüenciar per cicles les estratègies per desenvolupar la competència d'aprendre a aprendre que es treballaran a l'escola.	ECP	S'ha investigat quines estratègies d'aprendre a aprendre es poden fer servir.																							
	Coordinadors	Per cicles s'ha fet un recull de les estratègies d'aprendre a aprendre que es treballen.																							
	ECP + claustre	A final de curs, decidir quines estratègies d'aprendre a aprendre s'han d'introduir a cada cicle. mapes conceptuals (organitzadors gràfics: quins?), línees del temps, bases d'orientació, rutines / destreses de pensament (quines?)																							
Buscar una formació sobre pensament eficaç pel curs 16-17	E.D	S'ha contactat amb EDEBÉ per buscar formador.																							
	E.D	S'ha tancat un calendari de formació sobre el tema.																							
			fet																						
			fet																						
			fet																						
			fet																						
			fet																						
			fet																						
<ul style="list-style-type: none"> Estudiar la manera de millorar els resultats d'expressió escrita en català i castellà de les proves de competències. 																									
<table border="1"> <thead> <tr> <th>Actuacions</th> <th>Respon.</th> <th>Indicadors</th> </tr> </thead> <tbody> <tr> <td>Recollir les propostes de millora en l'àmbit de l'expressió escrita exposades a les primeres avaluacions dels cursos</td> <td>Cap d'Estudis</td> <td>S'ha fet un document que recull les diferents propostes de millora.</td> </tr> <tr> <td rowspan="4">Decidir i seqüenciar per cicles les estratègies a seguir per desenvolupar l'expressió escrita</td> <td rowspan="4">ECP</td> <td>- S'ha fet una revisió de les propostes de millora fetes pels mestres</td> </tr> <tr> <td>-S'ha consensuat un document amb els cicles/claustre</td> </tr> <tr> <td>- s'ha acordat com s'avaluarà l'expressió escrita a les llengües</td> </tr> <tr> <td>- S'han acordat aquelles paraules clau (que impliquen un % elevat d'errades ortogràfiques) que s'exigiran de manera generalitzada (tots) a cada curs.</td> </tr> <tr> <td>Decidir i seqüenciar per cicles els estàndards d'aprenentatge (indicadors d'assoliment) de l'expressió escrita</td> <td>Equips intercycles</td> <td>-S'ha fet el buidat del que hi ha sobre expressió escrita al document</td> </tr> <tr> <td>Motivar i valorar com a escola una correcta expressió escrita</td> <td>mestres</td> <td>- s'han acordat actuacions que farem tots els mestres - S'ha organitzat un concurs ortogràfic a C.S. tipus "El gran dictat" -S'ha discutit sobre la conveniència de fer Jocs florals anuals i un diari escolar digital</td> </tr> </tbody> </table>	Actuacions	Respon.	Indicadors	Recollir les propostes de millora en l'àmbit de l'expressió escrita exposades a les primeres avaluacions dels cursos	Cap d'Estudis	S'ha fet un document que recull les diferents propostes de millora.	Decidir i seqüenciar per cicles les estratègies a seguir per desenvolupar l'expressió escrita	ECP	- S'ha fet una revisió de les propostes de millora fetes pels mestres	-S'ha consensuat un document amb els cicles/claustre	- s'ha acordat com s'avaluarà l'expressió escrita a les llengües	- S'han acordat aquelles paraules clau (que impliquen un % elevat d'errades ortogràfiques) que s'exigiran de manera generalitzada (tots) a cada curs.	Decidir i seqüenciar per cicles els estàndards d'aprenentatge (indicadors d'assoliment) de l'expressió escrita	Equips intercycles	-S'ha fet el buidat del que hi ha sobre expressió escrita al document	Motivar i valorar com a escola una correcta expressió escrita	mestres	- s'han acordat actuacions que farem tots els mestres - S'ha organitzat un concurs ortogràfic a C.S. tipus "El gran dictat" -S'ha discutit sobre la conveniència de fer Jocs florals anuals i un diari escolar digital		fet					
Actuacions	Respon.	Indicadors																							
Recollir les propostes de millora en l'àmbit de l'expressió escrita exposades a les primeres avaluacions dels cursos	Cap d'Estudis	S'ha fet un document que recull les diferents propostes de millora.																							
Decidir i seqüenciar per cicles les estratègies a seguir per desenvolupar l'expressió escrita	ECP	- S'ha fet una revisió de les propostes de millora fetes pels mestres																							
		-S'ha consensuat un document amb els cicles/claustre																							
		- s'ha acordat com s'avaluarà l'expressió escrita a les llengües																							
		- S'han acordat aquelles paraules clau (que impliquen un % elevat d'errades ortogràfiques) que s'exigiran de manera generalitzada (tots) a cada curs.																							
Decidir i seqüenciar per cicles els estàndards d'aprenentatge (indicadors d'assoliment) de l'expressió escrita	Equips intercycles	-S'ha fet el buidat del que hi ha sobre expressió escrita al document																							
Motivar i valorar com a escola una correcta expressió escrita	mestres	- s'han acordat actuacions que farem tots els mestres - S'ha organitzat un concurs ortogràfic a C.S. tipus "El gran dictat" -S'ha discutit sobre la conveniència de fer Jocs florals anuals i un diari escolar digital																							
			No																						
			No																						
			fet																						
			No																						
			fet																						
			No																						
			No fet																						

8. VALORACIONS DE LES ACCIONS 15-16 DEL PLA ESTRATÈGIC

El nostre pla estratègic és un document que, partint de la reflexió en el claustre sobre la visió d'escola que tenim i de la que té la institució, defineix un model d'escola a mig termini i proposa un seguit d'accions per acostar-nos-hi, sense una classificació determinada. Preveu una durada de 5 cursos per aconseguir-ho (2014-2019).

Aquest document està disponible al nostre web a l'apartat de plans i projectes.

A continuació es detallen les accions previstes pel curs 15-16 i algunes del curs 16-17 que ja es van fer el curs passat.

ACCIONS CURS 2015-16:

- Generalitzar el treball cooperatiu a tota l'etapa. **(fet)**
- Formació treball cooperatiu. **(fet)**
- Aprofundir i redefinir el projecte d'interioritat de l'escola. **(cal continuar)**
- Formació d'interioritat. **(cal continuar)**
- Programar el projecte de robòtica des del començament de curs. **(fet)**
- Generalitzar els blocs (tenir 1 per curs) que tots els mestres sàpiguem i puguem fer un bloc. **(fet)**
- Posar C.I. i 3r i C.S. i 4t a la mateixa planta per poder flexibilitzar l'intercanvi d'experiències entre cursos **(fet)**
- Redissenyar la plana web del centre **(fet)**
- **Implantar un sistema de recollida de dades i opinions de les famílies. (X fer)**
- Fer partícips a les famílies del projecte educatiu de centre. **(fet)**
- **Crear un espai col·laboratiu-Networking amb i per les famílies de la Comunitat Educativa. (X fer)**
- Bolcar-nos en la captació d'alumnes utilitzant els recursos de màrqueting que tinguem al nostre abast. **(fet)**
- Participar en més propostes de projecció del centre. (jornades/ trobades Blanquerna...) **(fet)**
- **Generalitzar l'avaluació de l'acompliment i sistematitzar cursos de formació individuals MOOC per millorar les competències professionals. (X fer)**
- CREAR UNA COMISSIÓ D'INNOVACIÓ I GESTIÓ DEL CANVI que incorpori tot l'equip de coordinació pedagògica **(fet)**
- Establir un nou sistema de proves de final de C.M. i C.S. I Proves d'assoliment de la lectoescriptura a final de 2n **(del 14-15 Cal continuar)**
- Pensar i aplicar estratègies per incorporar els pares al procés d'aprenentatge i a la vida de l'escola en general. **(del 14-15 Cal continuar) (fet)**
- Definir els perfils professionals per competències. **(del 14-15 Cal continuar)**
- Establir el model d'acompanyament i l'avaluació de l'acompliment professional amb la intervenció del director i la cap d'estudis. **(del 14-15 Cal continuar)**

ACCIONS CURS 2016-17:

- Formació d'intel·ligències múltiples. **(fet)**
- Dissenyar tallers interclasses/cursos/cicles per desenvolupar les intel·ligències múltiples. **(fet)**

9. PROPOSTES DE MILLORA 16-17

Al llarg d'aquesta memòria han sorgit algunes propostes de millora per aplicar el curs 16-17. Les que se'n deriven de la valoració de les sortides ja estan en coneixement dels mestres que programen les del curs 16-17.

La resta de les propostes de millora les recollim a continuació:

D.O.:

- Considerem que hem de continuar l'atenció als alumnes des de la vessant més inclusiva possible, però amb flexibilitat i coherència.

EPA:

- Proposem repetir l'experiència del Serrahima el curs vinent. Cal evitar les Eucaristies a la tarda.

COMUNICACIÓ I REVISTA:

- Tenir present els aspectes/formats gràfics que cal posar a la revista en les imatges corporatives, número de lletra, tipologia de lletra...
- Creiem que es podria incorporar els escrits elaborats a la intel·ligència lingüística relacionats en sortides, festivitats o projectes dins la revista.
- Que els tutors/res pengin entre 10 i 15 fotografies significatives del seu grup/classe del curs al Dropbox que crearà la Comissió de revista. Com a data límit es proposa com a màxim penjar-ho la setmana de l'1 al 5 de maig. Es necessari que totes les persones involucrades a la revista entreguin les fotografies en les dates acordades.
- Es proposa que hi hagi una persona de la comissió que s'encarregui de fer les fotografies de totes les festes (inici de curs, castanyada, Nadal, Carnestoltes, Dom Bosco, Pasqua, Sant Jordi, Maria Mazzarello, Maria Auxiliadora).
- Considerem oportú fer una nova inversió en comprar un nova càmera per poder editar una revista amb fotografies de més qualitat.
- Cal buscar la persona que dissenya la revista al primer trimestre, sempre tenint en compte que l'AMPA és la que fa la inversió econòmica i per tant, l'AMPA només contactarà amb ells per temes econòmics, dels altres aspectes s'encarrega la comissió.
- Recordar que el número de pàgines ha de ser múltiple de 4, ja que sinó les pàgines poden quedar desquadrades.

INNOVACIÓ:

- Realitzar el vídeo promocional
- Consolidar la nostra visibilitat al barri
- Revisar el funcionament del treball cooperatiu
- Impulsar l'ús de les xarxes socials
- Renovar la decoració de l'escola

INTERIORITAT:

- Com a propostes per l'any vinent la comissió opina que seria molt important que cada mes fos un mestre l'encarregat de preparar els Bons Dies (comptareu amb tot el suport/ supervisió del que en necessiteu). Fora bo continuar implicant els/les alumnes de 6è un dels dies de la setmana per tal de presentar els bons dies a la resta de companys.
- També proposem demanar una valoració posterior a la realització del Taller d'interioritat mensual cada final de mes, això ens ajudarà als mestres a recordar que ho hem de fer i a la comissió a veure si el material que fem és adient o cal modificar-ne alguna part.

FESTES:

- Tornar a valorar la possibilitat de llogar el teatre dels Salesians per les nades, ja que les famílies demanen que puguin venir més familiars.
- Considerar anar i tornar en autocar si tornem al Serrahima el curs vinent.

ANÀLISIS DE RESULTATS:

- Caldrà tenir en compte aquells aspectes més fluixos al objectius de millora del pla d'avaluació interna 16-17.

- Seria bo que també incloguéssim la millora dels resultats de les competències clau que no mesuren les proves externes, a les nostres propostes de millora pel curs 16-17.

PLA D'AVALUACIÓ 15-16:

- Caldria avançar en un millor model d'escola inclusiva en relació al suport.
- Seria bo tenir un pla de detecció de mancances d'aprenentatge intern a tots els cicles.
- Organitzar les eines d'avaluació formativa que fem servir a l'escola.

ACCIONS 15-16 DEL PLA ESTRATÈGIC:

- Continuar amb el projecte d'interioritat i amb la nostra formació.
- Elaborar el pla d'acompanyament del professorat.
- Fer una 2a recollida de dades i opinions de les famílies.